



**Graudu kvalitātes noteikšanas laboratorijā saglabā noņemtos paraugus gadījumiem, ja saimnieks nepiekrīt analīžu rezultātiem.**

iespējas. Melnos graudus var attīrīt ar melno graudu tīrītāju – šādas iespējas ir arī kooperatīvā, tomēr tīrīšanas process ir darbietilpīgs un lēns. Jāņem gan vērā, ka katrā saimniecībā situācija ir atšķirīga.

#### – Kāda ir graudu un rapšu kvalitāte?

– Kvalitātes rādītāji atšķiras pa saimniecībām. Proteīna daudzums šogad vidēji ir mazāks nekā iepriekšējos gados. Toties krišanas skaitlis un tilpummasa visiem kviešiem ir laba un izcila – Vidzemē pārtikai atbilstoša. Kooperatīva Zemgales biedriem pārtikas graudiem gan proteīns, gan tilpummasa, gan arī krišanas skaitlis kviešiem ir zemāks nekā pērn. Saimnieki noteikti bija cerējuši uz labāku rezultātu. Zemgalē šie rādītāji ir būtiski sliktāki nekā Vidzemē, krišanas skaitlis nereti nokrīt pat zem pārtikas kvalitātes rādītājiem. Eļļas daudzums agri kultajiem rapšiem bija sliktāks – 39–41%, tomēr vēlāk kultajiem šis rādītājs sasniedza pat 45–46%.

Šis gads nebija izņēmums – tas bija izaicinājumu pilns. It kā darām to pašu katru gadu, it kā visu varētu saplānot, paredzēt, tomēr nē – esam vienā spēlē ar dabu, un tā mums uzliek savus striktos un ražu ietekmējošos noteikumus. Es teiktu, ka 50% no ražas kopievākuma ir atkarīga no dabas apstākļiem, kurus mēs nevaram ietekmēt, otri 50% ir mūsu darbs un prasmes šos riskus mazināt. Tā ir mūsu katra pieredze, zināšanas, tehnoloģijas un šķirņu izvēle, spēja paspēt reaģēt uz dzīvnieku radītiem postījumiem, mēģināt tos novērst, saņemt vajadzīgās atļaujas.

Ļoti svarīgs nosacījums ir sējumu apdrošināšana, kas lauksaimniekiem ļauj gulēt mierīgāk.

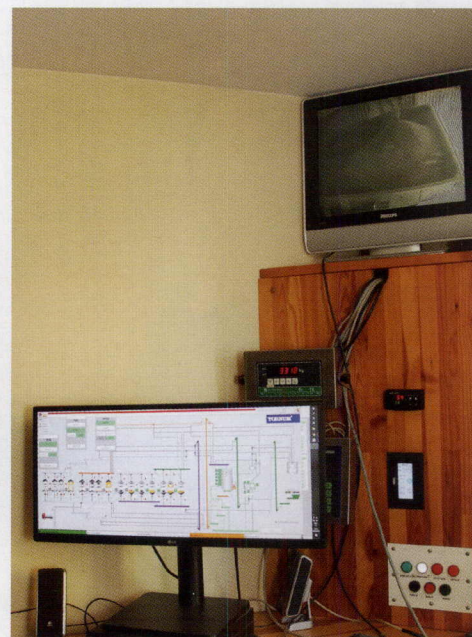


**Ar attēlā redzamo Petkus tīrītāju analīžu paraugus vispirms attīra no piemaisījumiem.**

#### – Kā kooperatīvs palīdz tikt galā ar izaicinājumiem?

– Šajā gadā svarīga bija informācijas pieejamība un reakcijas ātrums uz norisēm pasaulē. Ikviens mūsu kooperatīva biedrs minerālmēsļus un augu aizsardzības līdzekļus (AAL) var nopirkt arī kooperatīvā, tomēr tā ir viņa brīva izvēle – nav ierobežojumu. Kooperatīva vadības nostāja ir, ka ikvienam biedram ir jāizvēlas visizdevīgākie nosacījumi izejvielu iepirkumam, jo tikai katrs saimnieks pats ir atbildīgs par saviem sasniegumiem un saimniecības attīstības iespējām. Mēs palīdzam katram biedram ar padomu audzēšanas tehnoloģijās, esam pieejami arī ārpus oficiālā darba laika sezonas laikā. Kooperatīvs 2021. gada ražai minerālmēsļus iepirka salīdzinoši vēl ar 20–50% cenu kāpumu. Kooperatīva biedri visus krājumus izpirka, un par 2021. gada ražu uztraukumu nebija, ja psiholoģiski pieņēma lēcienu izejvielu cenu straujajam cenu kāpumam. Īpaši svarīgi pirkt minerālmēsļus un AAL par lētāku cenu bija mazajām saimniecībām, kas parasti visu nepieciešamo pērk pēdējā brīdī, bet šogad tas būtu bijis dārgi un sarežģīti, ja neizmantotu kooperatīva dotās iespējas. Tikai kooperatīvs un tā vadītājs šajos agrajos pirmssezonas iepirkumos uzņemas iespējamās cenas krituma vai kāpuma riskus. Var izvilkt lozi un palīdzēt visiem kopā sarāžot lētāk un var arī zaudēt. Ja saimnieks attapās pavasarī, tad peļņa šogad noteikti būs mazāka – izdevumi bija vairākkārt kāpuši salīdzinājumā ar rudens pirkumiem.

Nevaru teikt, ka šis bija sliktāks gads. Centos paredzēt tirgus procesus un uz tiem ātri reaģēt, rezultātus rēķināsim gada beigās,



**Ieskats LPKS Abra graudu kaltes vadības punktā. Graudus žāvē līdz tie sasniedz 14% lielu mitrumu.**



**Kāpostu baltenis vienas dienas laikā ir noēdis šajā rudenī sētos rapšus.**

kad raža būs gandrīz pārdota. Kāds būs nākamais gads – nezinu, nevēlos par to domāt. Nav viegli plānot augkopībai vajadzīgos pirkumus divus gadus uz priekšu, tas paņēmis ļoti daudz manas enerģijas. Ja graudu cenas pēkšņi kritīsies, minerālmēsli jau ir nopirkti par dārgu cenu. Ja graudu cenas būs stabilas vai kāps, būs tādi paši nosacījumi kā agrāk – aptuveni vienāds izejvielu un graudu un rapšu cenu kāpums. Mierīnu sevi ar domu, ka divi gadi līdzsvarosies (labs un sliktāks) un ienākumu beigās būs tikpat, cik bija agrāk. Uztrauc politiskā situācija, resursu pieejamība – degviela, gāze, elektrība, to cenas, kvalificēta darbaspēka trūkums laukos.